

LE JOURNAL MENSUEL DESTINÉ AUX PARENTS DE NOS ÉTOILES

MOT DE LA DIRECTION

Chers parents,

L'Halloween est maintenant derrière nous. C'est une belle journée de fête qui s'est déroulée dans l'école jeudi dernier. C'est toujours joyeux de voir les élèves fiers de porter leurs costumes.

La fin de la 1^{re} étape approche et je vous rappelle que celle-ci vaut pour 20% de la note finale annuelle. Le mois de novembre se déroulera donc sous le thème de la remise du bulletin et des rencontres de parents. Je vous rappelle l'importance de participer aux rencontres qui vous seront offertes par l'enseignant.e de votre enfant puisque ce temps d'échange est un incontournable dans l'établissement d'une belle collaboration entre l'école et la famille. Cette rencontre est également un moment de qualité pour vous permettre d'avoir un portrait actuel du cheminement de votre enfant et ainsi apporter les ajustements nécessaires avec lui, au besoin.

En vous remerciant de prendre le temps de lire les messages qui se trouvent dans cette édition du Messenger, je vous souhaite un beau mois de novembre!

Mme Isabelle

DATES À RETENIR

IMPORTANT



NOVEMBRE 2024

SUN MON TUE WED THU FRI SAT

					1	2
3	4	5	6	7	8	9
10	11	12	13	14	15	16
17	18	19	20	21	22	23
24	25	26	27	28	29	30

11 novembre 2024
Jour du Souvenir

21 novembre 2024
Journée Bal masqué

22 novembre 2024
Journée pédagogique
(école fermée et service de garde ouvert
pour les élèves inscrits seulement)

18 au 22 novembre 2024
Rencontres de parents

26 novembre 2023 - 19h
Rencontre du conseil d'établissement

HORAIRE DE L'ÉCOLE

Nous vous rappelons que les élèves qui ne sont pas inscrits au service de garde peuvent arriver sur la cour à 7h45.

À 7h58, les portes de l'école se ferment et les retardataires devront se présenter au secrétariat.

Au préscolaire, l'entrée des élèves se fait à 8h25.

Dans un souci de respect pour le personnel de l'école et pour les élèves qui sont prêts à commencer leur journée à l'heure, merci de bien vouloir respecter l'horaire du début de la journée en classe.



	Avant-midi	Après-midi
Préscolaire :	8 h 26 à 11 h 29	12 h 52 à 14 h 45
Primaire :	7 h 55 à 11 h 27	12 h 57 à 15 h 29
Récréations :	10 h 01 à 10 h 21	14 h 03 à 14 h 23

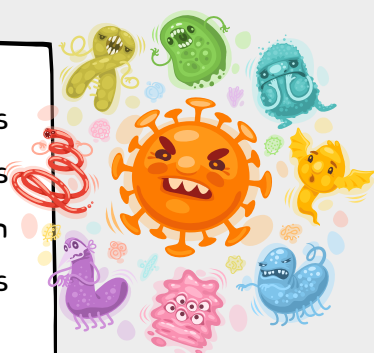


HABILLEMENT ET TEMPÉRATURE

Bien que le mois d'octobre ait été étonnant au niveau des températures, le climat froid et neigeux de l'hiver est à nos portes. Il est donc important de rappeler que les élèves doivent être habillés selon la température. Les manteaux, les tuques, les mitaines, les foulards, les pantalons de neige et les bottes doivent maintenant faire partie de leur habillement quotidien.

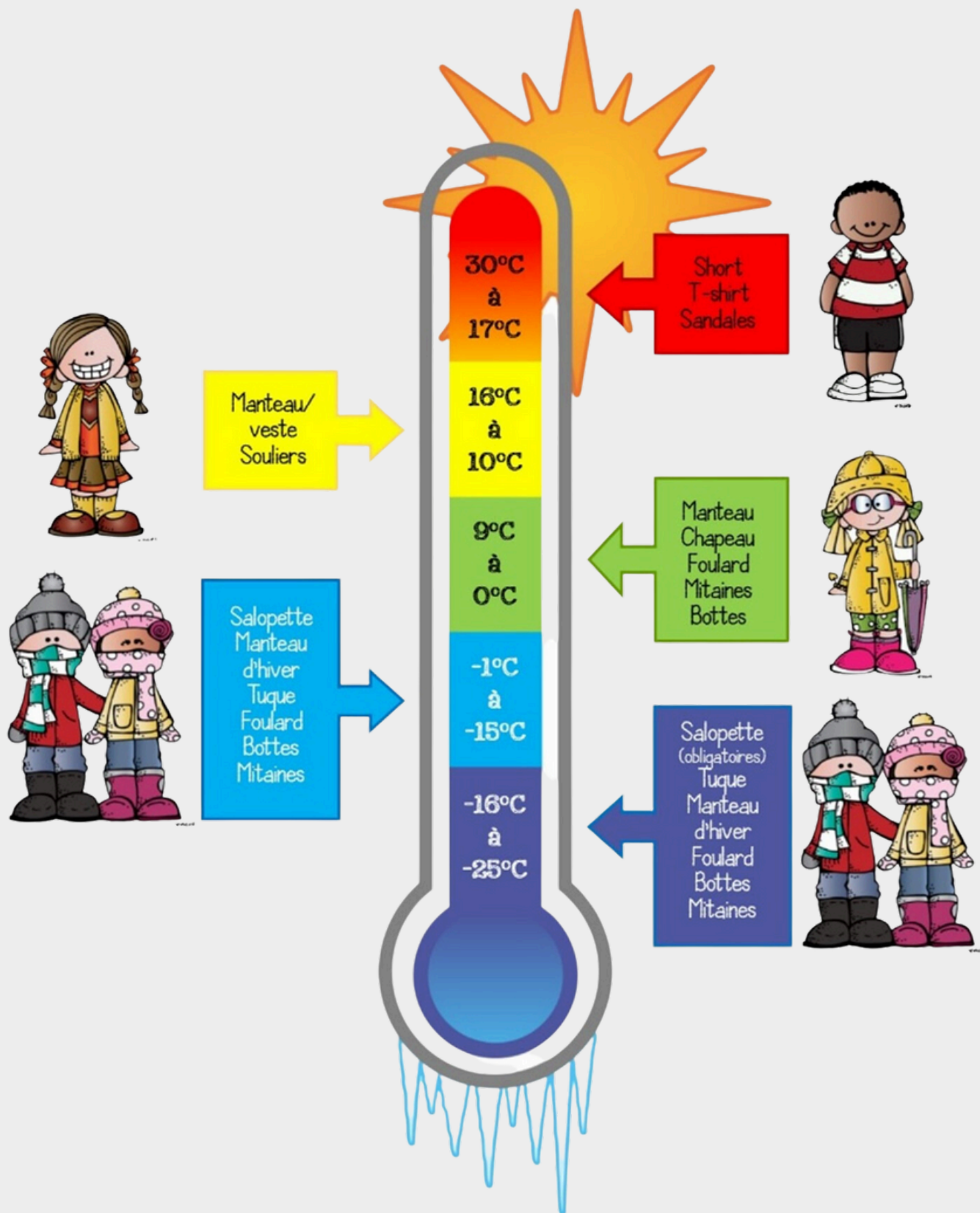
VIRUS ET SYMPTÔMES

Divers virus ont recommencé à faire leur apparition à l'école dans les dernières semaines. Lorsque votre enfant fait de la fièvre ou a des vomissements, il est important de le garder à la maison jusqu'à 24h après les derniers symptômes. Cela permettra de diminuer les risques de contamination chez les autres élèves.

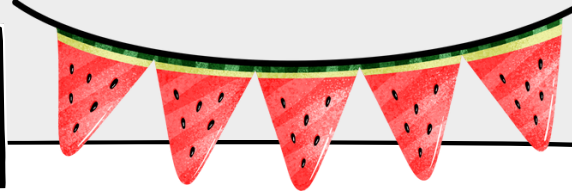


THERMOMÈTRE VESTIMENTAIRE

Votre enfant argumente son choix de vêtements le matin? Voici un outil que nous utilisons à l'école et qui pourrait vous sauver du temps de discussion...



RAPPEL POLITIQUE DES COLLATIONS



À l'école de la Pléiade, nous optons pour des collations « santé » et nutritives. Des idées vous sont données plus bas. Les collations non permises : la gomme, le chocolat, les gâteaux de style dessert, les bonbons et autres friandises. Étant donné que nous avons des enfants présentant des allergies sévères à certains aliments, tous les produits alimentaires contenant des arachides et des noix sont interdits, et ce, tant à l'école qu'au service de garde.

Une campagne de sensibilisation, "Les collations pour l'école", a été lancée dans la région de la Capitale-Nationale en juin 2023 pour encourager la prise de collations saines dans les écoles primaires. Cette campagne aborde aussi les concepts d'écoute des signaux de faim et de satiété, le partage des responsabilités, l'hygiène dentaire et la promotion de l'eau. Tous les outils nécessaires sont sur le [Padlet collation](#) et les outils pour les familles sont aussi accessibles sur le [site web du CIUSSS](#). Une traduction des outils en anglais, en espagnol et en arabe est disponible.



Idées de collations

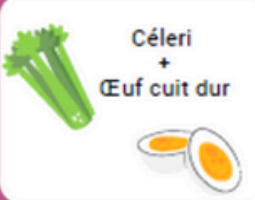
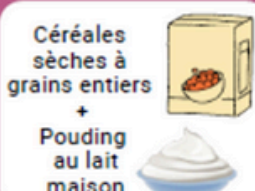
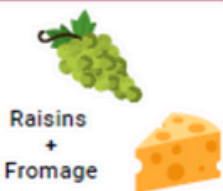
Sans arachides
et sans noix



Collation légère = un seul aliment

Collation soutenante = plus d'un aliment

Exemples de collations soutenantes:



SUGGESTIONS DE LÉGUMES ET DE FRUITS:

banane, bleuet, brocoli, carotte, céleri, champignon, chou-fleur, clémentine, concombre, courgette, fraise, haricot, melon, mure, orange, pomme, raisin, salade de fruits, compote de fruits...

SUGGESTIONS D'ALIMENTS AVEC DES PROTÉINES:

fromage, oeufs cuits durs, trempettes avec légumineuses (hummus) ou tofu, lait, yogourt, boisson de soya...

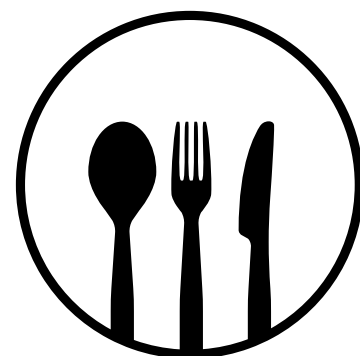
SUGGESTIONS D'ALIMENTS AVEC DES GRAINS ENTIERS:

bagel, craquelins, muffins maison, pain, mini naan, mini pita, galettes maison...

AIDE ALIMENTAIRES AUX FAMILLES

En 2024, le coût de la vie est élevé et la facture d'épicerie ne fait pas exception. Afin de soutenir les familles qui auraient besoin d'un petit coup de main pour permettre de bien s'alimenter et de subvenir à ce besoin de base pour la famille, l'école bénéficie d'une mesure d'aide alimentaire. Bien que cette mesure permette de vivre différents projets alimentaires à l'intérieur des classes, elle sert également à offrir à des familles un petit soutien financier.

Nous savons qu'il peut être gênant de demander de l'aide financière lorsque les temps sont plus difficiles, mais puisque l'alimentation est un besoin de base et que tous les enfants devraient avoir la possibilité de bien manger pour bien fonctionner à l'école, il ne faut pas hésiter à faire connaître votre besoin à l'enseignant.e de votre enfant ou à la direction de l'école. Nous sommes partenaires avec vous et jamais vous ne serez jugés par vos difficultés.

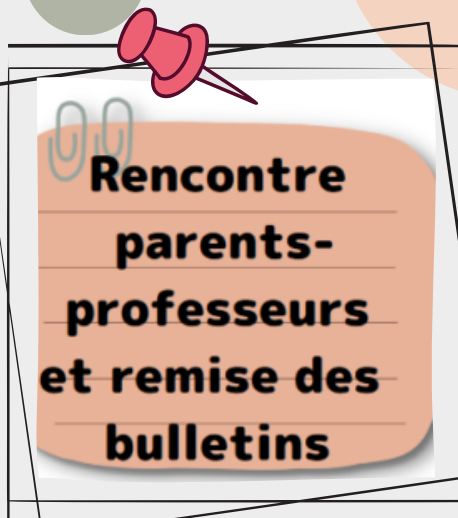


BULLETIN 1RE ÉTAPE

Le bulletin de la première étape paraîtra sur Mozaïk-Portail au plus tard le 22 novembre prochain. Ce sera un beau moment pour rencontrer l'enseignant.e de votre enfant. Pendant la journée du 22 novembre ou pendant la semaine du 18 novembre, vous serez invités à venir à sa rencontre afin de discuter du cheminement scolaire et comportemental de votre enfant. À noter que la première étape, tout comme la deuxième, vaut pour 20% de l'année. La troisième vaudra 60% de la note finale.

Si vous souhaitez consulter la fréquence d'évaluation des diverses compétences, vous pouvez vous référer au site internet de l'école:

[chrome-extension://efaidnbmnnnibpcajpcglclefindmkaj/https://pleiade.c
ssps.gouv.qc.ca/fileadmin/user_upload/Sites_ecoles/Pleiade/Nor
mes_et_modalite%3%A9s/24-25-
Fr%3%A9quence_d_%3%A9valuation_des_comp%3%A9tences
.pdf](chrome-extension://efaidnbmnnnibpcajpcglclefindmkaj/https://pleiade.cssps.gouv.qc.ca/fileadmin/user_upload/Sites_ecoles/Pleiade/Normes_et_modalite%3%A9s/24-25-Fr%3%A9quence_d_%3%A9valuation_des_comp%3%A9tences.pdf)



**Rencontre
parents-
professeurs
et remise des
bulletins**

FÉDÉRATION DES COMITÉS DE PARENTS DU QUÉBEC

Vous souhaitez recevoir l'infolettre de la Fédération des comités de parents du Québec?

Vous pouvez simplement cliquer sur ce lien : <https://www.fcpq.qc.ca/>

L'abonnement à l'infolettre se retrouve au bas de la page du site web.

Tous les parents qui le désirent peuvent s'inscrire à cette infolettre. Elle ne s'adresse pas seulement aux parents des comités de parents ou des conseils d'établissements.



Fédération
des comités de parents
du Québec

21 NOVEMBRE - JOURNÉE BAL MASQUÉ

21 NOVEMBRE: JOURNÉE THÉMATIQUE BAL MASQUÉ

NOUS T'INVITONS À T'HABILLER CHIC ET À PORTER
UN MASQUE QUE TU AURAS FABRIQUÉ CHEZ TOI OU
À L'ÉCOLE.

FACTURATION SCOLAIRE

La facture scolaire est maintenant disponible sur le [portail parent](#) dans la section « finances ».

Vous avez jusqu'au 8 novembre pour acquitter cette facture.

Voici les modes de paiement acceptés:

1. Paiement en ligne en sélectionnant le fournisseur « CSS Premières-Seigneuries – Frais scolaires ». Nous vous invitons à consulter le document placé plus bas à ce sujet.
2. Chèque à l'ordre de l'école de la Pléiade. Vous devez spécifier le nom de votre enfant sur le chèque.
3. Argent comptant, vous devez avoir le montant exact en main puisque nous ne pouvons pas vous remettre votre monnaie.

Une version papier de la facture scolaire vous a été remise au courant de la semaine dans le sac d'école de votre enfant. Si vous en souhaitez une autre copie, il vous faut contacter le secrétariat.

PAIEMENT INTERNET

- Accédez à votre compte sur le **site de votre institution financière**.
- Tapez « prem » ou « premieres » dans l'outil de recherche en laissant le champ *Catégorie* vide.

Vous obtiendrez :

- Desjardins et Banque Nationale : CSS Premières-Seigneuries – Frais scolaires
- Autres institutions financières :
 - CSS Prem-Seigneuries frais sco
 - CSS Premieres-Seigneuries frais scolaire
 - centre de services scolaire des premieres-seigneuries frais



ATTENTION : Il existe des choix différents pour d'autres services de notre organisation (taxe scolaire, transport, service de garde). **Assurez-vous d'utiliser le bon choix.**

NUMÉROS DE RÉFÉRENCE

- Sur l'état de compte, vous trouverez **deux numéros de référence différents** commençant par FR, suivis de 18 chiffres (ex. : FR-XXX-XXXXXXXX-XXXXXXXX). Chaque parent a un numéro de référence distinct.
- **Assurez-vous d'utiliser le numéro de référence correspondant au parent payeur.**
- Si votre enfant change d'établissement scolaire en début ou en cours d'année, il est important d'utiliser **le nouveau numéro de référence** qui se trouve sur l'état de compte de la nouvelle école.
- Il est important d'utiliser le numéro de référence spécifique à chaque enfant.

Pour toute question, n'hésitez pas à communiquer avec votre établissement scolaire.

INAUGURATION BIBLIOTHÈQUE SCOLAIRE

Le 11 octobre dernier, en après-midi, nous avons procédé à l'inauguration de notre nouvelle bibliothèque.

Vous avez été nombreux à soumettre différentes idées de nom pour notre bibliothèque. Nous tenions à vous remercier pour votre grande participation.

Nous vous laissons donc découvrir notre nouvelle bibliothèque dans cette courte vidéo prise lors de l'inauguration. Vous pourrez aussi y apprendre le nom choisi ainsi que les deux élèves qui se sont mérités un prix de participation. Des cartes-cadeaux seront remises à ces élèves la semaine prochaine.

<https://www.youtube.com/watch?v=n-te48v0Vik>

Merci à tous pour votre participation et implication pour l'ouverture de notre nouvelle bibliothèque. Bon visionnement!

Le comité bibliothèque

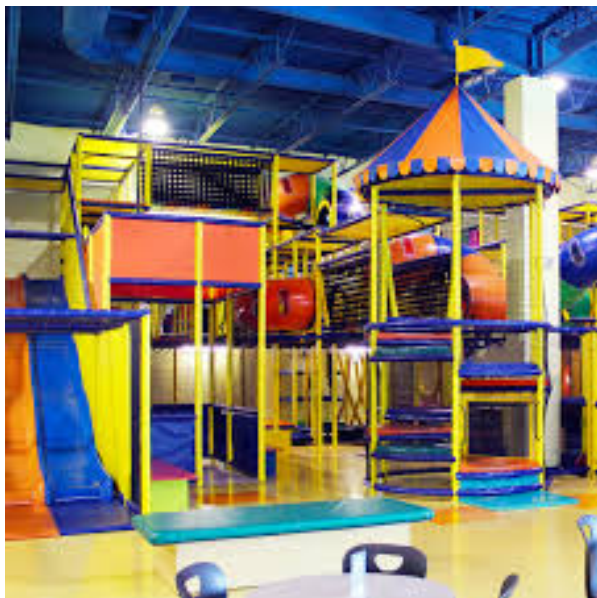


SERVICE DE GARDE

DÉPART DES ENFANTS

Nous avons remarqué que plusieurs parents venaient récupérer leurs enfants, qui sont inscrits au service de garde, en fin de journée, à la sortie des classes à 15h30. Pour la sécurité de tous et pour laisser le temps aux éducateurs de prendre les présences des élèves inscrits, nous ne ferons aucun appel de départ avant 15h40. Nous vous demandons donc d'attendre dans votre véhicule, le temps que les enfants marcheurs et/ou non inscrits au service de garde puissent quitter. Les appels pour les enfants utilisateurs de Hop hop seront également préparés à 15h40. Pour les parents du préscolaire, aucun départ ne sera effectué entre 15h20 et 15h40. Si vous venez récupérer votre enfant du primaire, tous les soirs à 15h30, c'est que vous n'avez pas besoin du service de garde en fin de journée. Vous pouvez le mentionner à Mme Émilie, au service de garde, afin qu'elle procède à une modification de réservation.

De plus, certains parents viennent récupérer leurs enfants après 18h00. Nous vous rappelons que le service de garde ferme ses portes à 18h00. Par respect pour les éducatrices qui terminent à cette heure, nous vous demandons de respecter l'horaire du service de garde. Merci de votre habituelle collaboration.



JOURNÉE PÉDAGOGIQUE

22 NOVEMBRE 2024

Vous avez reçu le lien pour inscrire votre enfant à la prochaine journée pédagogique du 22 novembre. Pour cette journée, les élèves auront l'opportunité d'aller au Récré-o-fun.

Vous avez jusqu'au 14 novembre pour compléter le formulaire.

Épicerie des fêtes 2024 d'Entraide Agapè

**Aidez-nous à rendre
les fêtes réconfortantes!**

Collecte

de denrées non périssables,
de produits d'hygiène et
de produits d'entretien ménager
en milieu de travail



Cette année, l'école de la Pléiade participera à la collecte de denrées non périssables, de produits d'hygiène et de produits d'entretien ménager pour Entraide Agapè.

Situé à Beauport, l'organisme communautaire Entraide Agapè est un réel acteur de changement social et environnemental. Par sa banque alimentaire et sa ressourcerie, l'organisme apporte une aide alimentaire, matérielle et sociale aux familles et aux personnes dans le besoin. Grâce à ses opérations qui reposent sur la récupération de surplus et de dons, Entraide Agapè contribue également à l'économie circulaire du Québec en donnant une nouvelle vie aux ressources.

Des boîtes de collecte seront placées dans l'école dans la semaine du 18 novembre.

Les articles recueillis permettront de bonifier les 400 paniers de fêtes et d'offrir une centaine d'aides alimentaires d'urgence après les fêtes, période durant laquelle Entraide Agapè reste l'un des rares organismes ouverts.



Donner en ligne

Si vous souhaitez contribuer autrement, vous pouvez aussi encourager Entraide Agapè en faisant un don en ligne via leur plateforme sécurisée. Des reçus fiscaux seront émis.

<https://www.zeffy.com/ticketing/fbceb978-ff9a-4e66-a9a1-318367481ba8>

Faire découvrir la ressourcerie

Acheter à la ressourcerie d'Entraide Agapè, c'est bien plus que consommer de façon plus responsable, c'est assurer le financement de la banque alimentaire. Profitez-en pour découvrir ou faire découvrir la ressourcerie grâce à nos cartes-cadeaux.

<https://www.zeffy.com/donation-form/95d623cc-a15b-48de-9703-80e840cba97c>

Informations aux parents concernant le service d'orthophonie

L'orthophoniste travaille en collaboration avec les intervenants scolaires et les parents ainsi que directement auprès des élèves afin de prévenir, d'identifier et de traiter les difficultés langagières, qu'elles se manifestent en modalité orale ou écrite, en compréhension ou en expression. En milieu scolaire, les interventions de l'orthophoniste se font pour la plupart en classe, auprès de l'ensemble des élèves ou en sous-groupes, mais peuvent prendre différentes formes, notamment :

❖ Pour tous les élèves, selon les besoins :

- ✓ Informations/conseils généraux aux intervenants et aux parents;
- ✓ Activités variées de stimulation langagière en classe (en grand groupe ou en sous-groupe);
- ✓ Activités variées de stimulation langagière en sous-groupe hors de la classe;
- ✓ Activités de dépistage et observations en classe;
- ✓ Conseils ciblés ou recommandations personnalisées en lien avec les besoins;

❖ Pour certains élèves présentant des besoins spécifiques (avec l'autorisation parentale) :

- ✓ Interventions individuelles ou en sous-groupe (rééducation), en classe ou dans le bureau;
- ✓ Rencontres d'évaluation orthophonique;
- ✓ Collaboration au *plan d'intervention* de l'élève;

Dans un souci de prévention, les services en orthophonie sont offerts en priorité aux élèves du préscolaire et de la 1^{ère} année. Les modalités de service (séances individuelles vs sous-groupe; nombre de séances; calendrier des séances) sont à déterminer chaque année en fonction des besoins des élèves, de la disponibilité des ressources et des priorités établies par l'équipe école. Les parents des enfants pour qui des séances de rééducation sont prévues seront tous contactés au moment opportun. Pour les élèves de la 2^{ème} à la 6^{ème} année, des interventions de nature indirecte sont généralement favorisées (informations et conseils aux parents/intervenants, participation au plan d'intervention s'il y a lieu, collaboration avec des partenaires externes, etc.).

Enfin, **si votre enfant reçoit des services en orthophonie à l'externe (privé, CIUSSS, etc.)**, ou s'il en a reçu par le passé, n'hésitez pas à nous communiquer l'information. Nous serons ainsi mieux outillés pour soutenir votre enfant dans son parcours scolaire. N'hésitez pas à communiquer avec moi

pour toute question supplémentaire.

Merci et au plaisir!

Linda Veilleux, orthophoniste à l'école de la Pléiade

(418) 666-4666 #7064

linda.veilleux@cssps.gouv.qc.ca

